

TOUT EN HAUT DU MONDE



I/ QUELQUES OUTILS POUR LES ENSEIGNANTS

A/ Fiche technique :

Réalisation : Rémi Chayé

Scénario : Claire Paoletti, Patricia Valeix et Fabrice de Costil

Animation : Slaven Reese et Han Jin Kuang Lian-Cho

Musique : Jonathan Morali

Pays : Danemark et France

Durée : 80 minutes

Format : couleur

Dates de sortie : 15 juin 2015 (Festival international du film d'animation d'Annecy, prix du public)
27 janvier 2016 (sortie nationale)

B/ Synopsis :

1882, Saint-Pétersbourg.

Sacha, jeune fille de l'aristocratie russe, a toujours été fascinée par la vie d'aventure de son grand-père, Oloukine. Explorateur renommé, concepteur d'un magnifique navire, le Davai, il n'est jamais revenu de sa dernière expédition à la conquête du Pôle Nord.

Sacha décide de partir vers le Grand Nord, sur la piste de son grand-père pour retrouver le fameux navire.

C/ Des liens vers des extraits vidéos : (ctrl+clic pour suivre les liens)

1. Tout en Haut du Monde, la bande-annonce :
<https://www.youtube.com/watch?v=RIOLit9mxd4>
2. Des extraits du film (près de la banquise/bal avec le prince/ A l'auberge):
<https://www.youtube.com/watch?v=EVCOhSA9pQI>
3. Un grand nombre d'extraits commentés par les personnes qui ont réalisé ce film :
<http://www.transmettrelecinema.com/film/tout-en-haut-du-monde/#outils>

D/ Le site nanouk :



Le site nanouk a été créé par l'association Les enfants de cinéma, laquelle gère le dispositif Ecole et cinéma au niveau national :

Pour y accéder : (ctrl+clic pour suivre le lien)

<http://nanouk-ec.com/enseignants/les-films/tout-en-haut-du-monde>

Vous y trouverez :

- Le générique du film
- Le point de vue de l'auteur
- Le déroulant
- Une analyse de séquence
- Des promenades pédagogiques
- Une petite bibliographie...

Rappel : pour accéder à ce site, il vous faut vous munir de votre adresse professionnelle (...@ac-orleans-tours.fr)

II/ AVANT LA SEANCE

A/ L'affiche du film :

(Objectif : lecture d'images, créer un horizon d'attente)



(ctrl+clic sur chaque image pour suivre le lien)

1/ Présenter les trois affiches en même temps. Laisser aux élèves le temps de les observer attentivement.

2/ Comparer les deux premières :

- Points communs :
 - o personnages identiques,
 - o mise en avant d'un personnage féminin qui s'oppose aux autres (des personnages masculins au visage fermé, en retrait)
 - o mise en avant de son chien,
 - o présence de la banquise, moufles pour signifier le froid,
 - o présence d'un bateau.

- Différences :
 - dans la première affiche, une plus grande importance est accordée au paysage car tous les personnages regardent dans sa direction,
 - le titre est de couleur orangée et « ressort mieux »,
 - le bateau est mis en avant dans la première affiche,
 - le personnage féminin est dynamique dans la seconde affiche : il est sur une pointe (reprise de l'idée d'être tout en haut).

3/ Comparer les deux premières à la troisième affiche

- Points communs :
 - personnages identiques,
 - mise en avant d'un personnage féminin qui s'oppose aux autres (des personnages masculins au visage fermé, en retrait)
 - mise en avant de son chien,
 - présence d'un bateau.
- Différences :
 - absence de la Banquise et de moufls,
 - présence plus importante du bateau.

4/ Demander à quel genre de film, on peut s'attendre après avoir bien observé ces affiches: un film d'aventure en rapport avec la Banquise, une jeune femme pour le rôle principal qui aura des difficultés avec un équipage hostile.

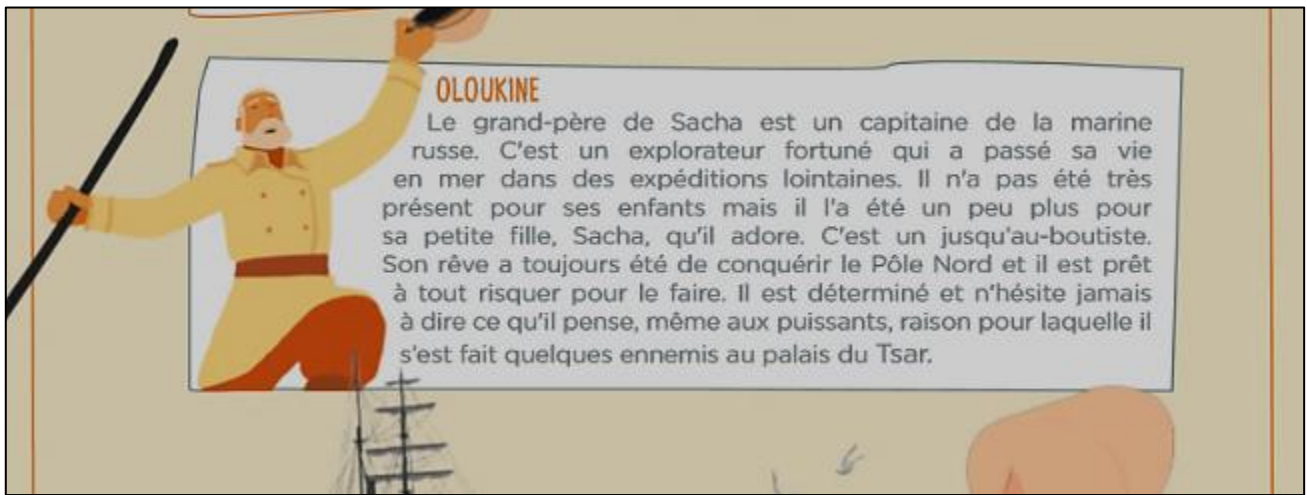
5/ Demander quelle affiche à leur préférence, pourquoi ?

III/ APRÈS LA SEANCE

A/ Débattre autour du film :

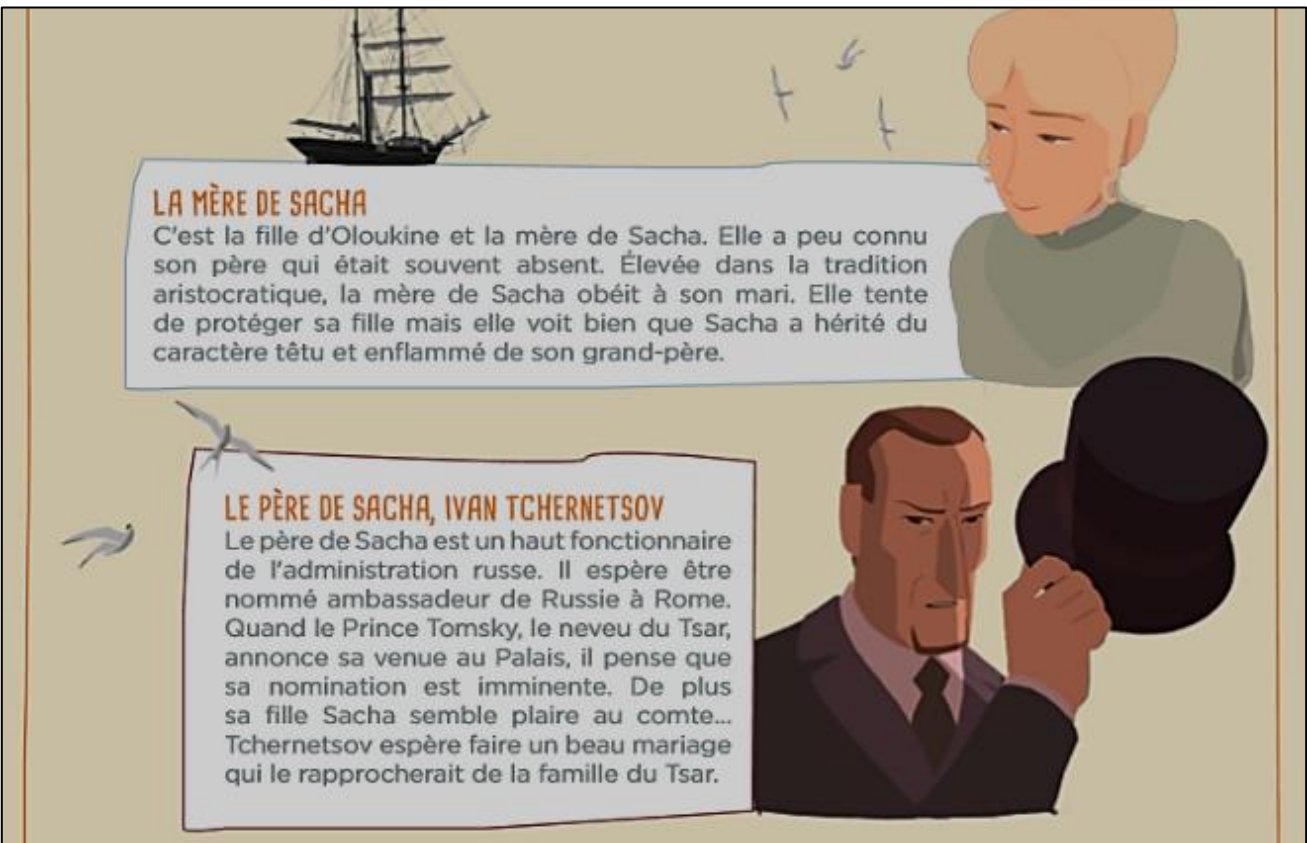
Qu'est-ce que les élèves ont apprécié dans ce film ? Qu'est-ce qu'ils ont moins apprécié ? Quels sont les personnages clés ?





OLOUKINE

Le grand-père de Sacha est un capitaine de la marine russe. C'est un explorateur fortuné qui a passé sa vie en mer dans des expéditions lointaines. Il n'a pas été très présent pour ses enfants mais il l'a été un peu plus pour sa petite fille, Sacha, qu'il adore. C'est un jusqu'au-boutiste. Son rêve a toujours été de conquérir le Pôle Nord et il est prêt à tout risquer pour le faire. Il est déterminé et n'hésite jamais à dire ce qu'il pense, même aux puissants, raison pour laquelle il s'est fait quelques ennemis au palais du Tsar.

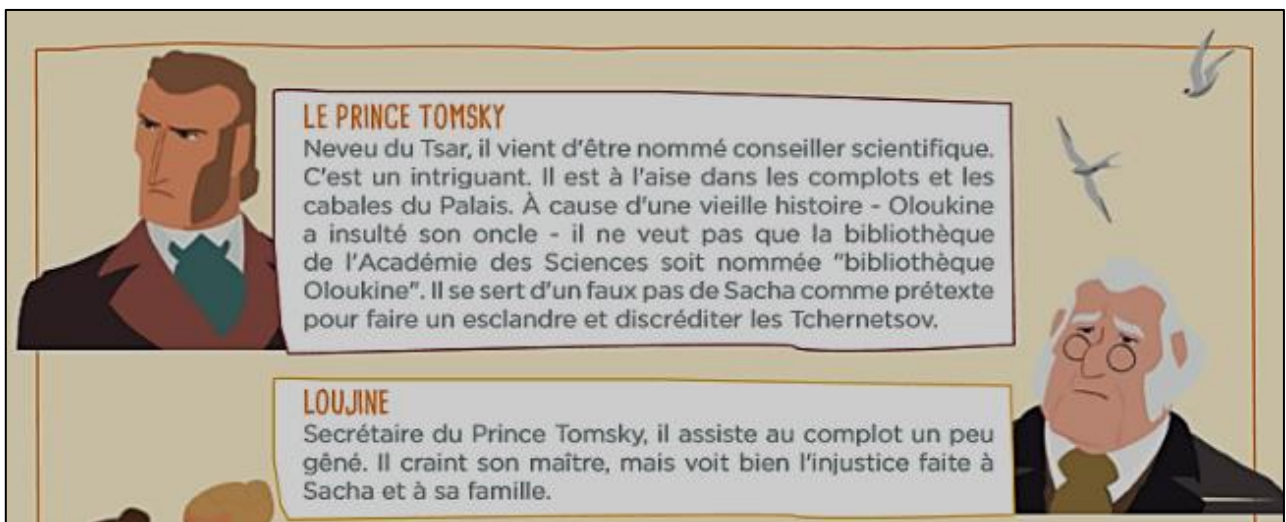


LA MÈRE DE SACHA

C'est la fille d'Oloukine et la mère de Sacha. Elle a peu connu son père qui était souvent absent. Élevée dans la tradition aristocratique, la mère de Sacha obéit à son mari. Elle tente de protéger sa fille mais elle voit bien que Sacha a hérité du caractère têtu et enflammé de son grand-père.

LE PÈRE DE SACHA, IVAN TCHERNETSOV

Le père de Sacha est un haut fonctionnaire de l'administration russe. Il espère être nommé ambassadeur de Russie à Rome. Quand le Prince Tomsky, le neveu du Tsar, annonce sa venue au Palais, il pense que sa nomination est imminente. De plus sa fille Sacha semble plaire au comte... Tchernetsov espère faire un beau mariage qui le rapprocherait de la famille du Tsar.




LE PRINCE TOMSKY

Neveu du Tsar, il vient d'être nommé conseiller scientifique. C'est un intrigant. Il est à l'aise dans les complots et les cabales du Palais. À cause d'une vieille histoire - Oloukine a insulté son oncle - il ne veut pas que la bibliothèque de l'Académie des Sciences soit nommée "bibliothèque Oloukine". Il se sert d'un faux pas de Sacha comme prétexte pour faire un esclandre et discréditer les Tchernetsov.

LOUJINE

Secrétaire du Prince Tomsky, il assiste au complot un peu gêné. Il craint son maître, mais voit bien l'injustice faite à Sacha et à sa famille.



NADYA
Nadya est la copine de Sacha. Plutôt coquette, elle pense surtout à ses robes et à danser. Elle trouve le Prince Tomsy tout à fait séduisant.



OLGA
Elle tient une auberge dans le port d'Arkhangelsk. Habituee à tenir tête aux marins des mers de Sibérie et du Nord qui viennent s'amarrer dans le port, elle a un caractère bien trempé et assez rugueux. Touchée par le désespoir de Sacha, elle lui offre la possibilité de travailler pour elle à l'auberge. S'attachant à la jeune fille, Olga va l'aider à monter sur le bateau de Lund.



LUND
Lund est le capitaine du Norge, un bateau qui transporte des marchandises entre différents ports des mers du nord ou qui organise des chasses pour les peaux d'animaux polaires. C'est un homme qui parle peu et que son équipage respecte. Il est très dur avec son frère Larson. Ils ont hérité tous les deux du bateau par leur père norvégien. Mais c'est Lund qui est devenu capitaine grâce à son sérieux et à ses qualités de marin.



LARSON
C'est le frère de Lund. Il est joueur, un brin séducteur, un peu arnaqueur. Il se met bien souvent dans des situations délicates dont son frère Lund doit le sortir. Quand Lund est blessé lors de la marche sur la banquise, il va devoir prendre sa place pour diriger les hommes et se révéler.



KATCH
Katch est un mousse, un jeune apprenti marin, qui s'occupe des tâches les plus ennuyeuses - nettoyage du pont, épluchure des légumes. Il joue les caïds mais c'est un tendre, encore un gamin.

(Source : Diaphana films)

Que pensent-ils de Sacha en particulier ?

B/ Quelques notions de cinémas à partir de la bande annonce du film :

Ces notions sont présentées sous forme de fiches pratiques (voir ci-dessous).

Elles seront réalisées à partir de la bande annonce du film Tout en haut du monde. Il est conseillé de montrer la bande annonce du film aux élèves avant de réaliser ces fiches.

Pour accéder à la bande annonce du film, cliquer sur le lien suivant :

<https://www.youtube.com/watch?v=RIOLit9mxd4>

1/ Le genre du film :

Le genre est une catégorie ou un type d'histoire. Les genres ont généralement leur propre style et leur propre structure du récit, et bien qu'il existe plusieurs catégories principales, les films peuvent être un mélange de deux ou trois genres différents.

Voici quelques genres courants:

- Aventure
- Policier
- Horreur
- Science-fiction (film qui se déroule dans un univers imaginaire)
- Guerre
- Comédie (film qui fait rire)
- Drame (film
- Western (film avec des cow-boys)

Quel est le genre du film « Tout en haut du monde » ?

Réponse :

2/ Le format :

Les histoires peuvent être racontées dans de nombreux formats différents, chacun conçu pour un but différent.

Principaux formats :

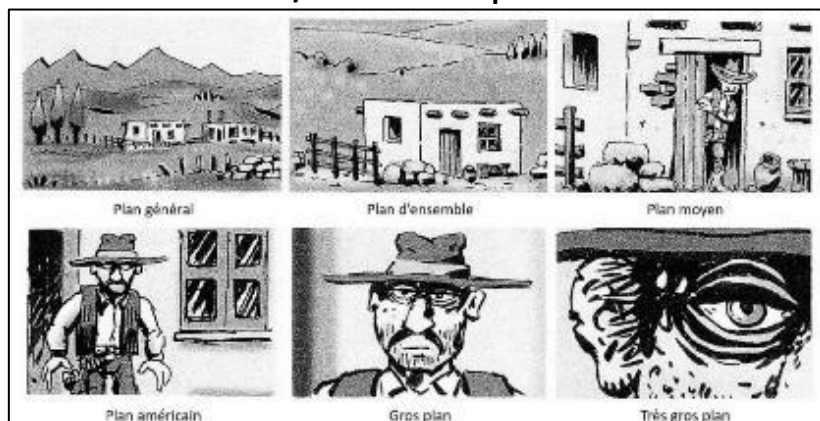
- Film d'animation. Produit à la main ou à l'aide de technologies informatiques 2D ou 3D.
- Clip publicitaire. Conçu pour faire vendre un produit ou d'un service.
- Documentaire. Les documentaires sont destinés à étudier un sujet, un événement, un thème ou une croyance.
- Long métrage. Souvent autour de 90 minutes.
- Court métrage. Film durant moins d'une heure.
- Clip musical.

Quels sont les formats du film « Tout en haut du monde » ?

Réponses :

3/ Le cadrage

a/ L'échelle des plans

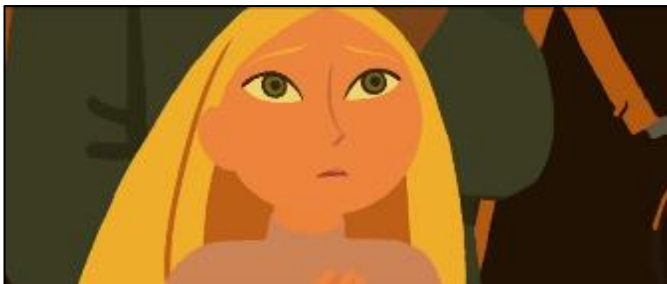


QUELQUES NOTIONS DE CINEMA A PARTIR DU FILM TOUT EN HAUT DU MONDE (2)

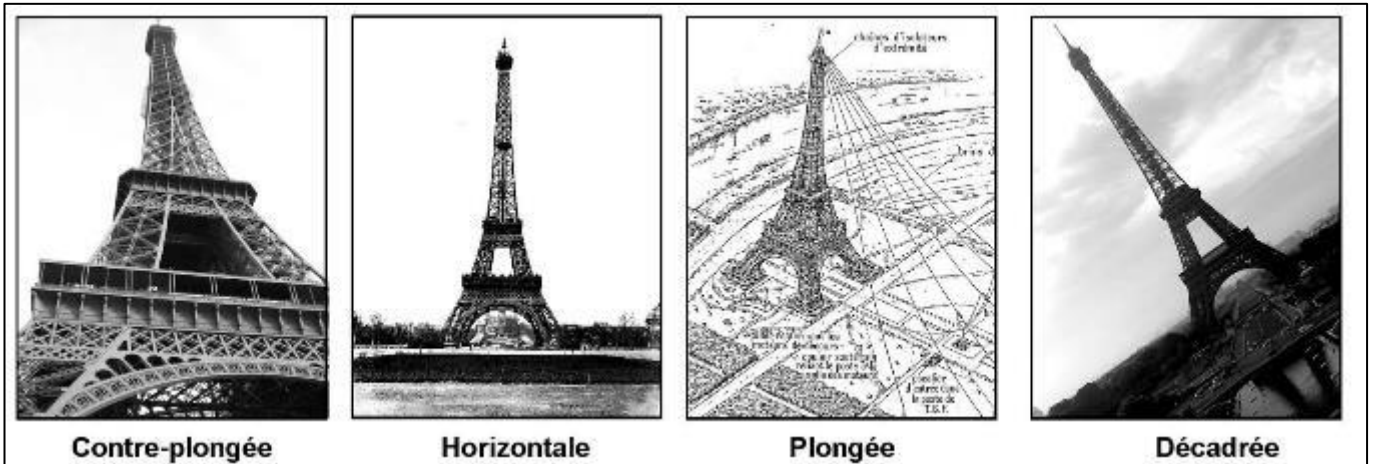
Le choix du plan est important car chaque plan exprime une idée différente et joue un rôle particulier :

- le plan général permet de situer l'action dans un espace large (forêt, campagne, ville, etc.);
- le plan d'ensemble et le plan moyen permettent d'avoir une vue globale de l'action;
- le plan américain permet de préciser l'identité du personnage et ce qu'il est en train de faire;
- le gros plan permet de bien voir son expression et donc ses sentiments;
- le très gros plan nous fait entrer dans sa tête ou attire notre attention sur un élément important. Ce type de plan donne souvent un aspect dramatique à l'histoire.

Les photogrammes ci-dessous sont extraits du film « Tout en haut du monde ». Sous chacun d'eux, indique s'il s'agit d'un plan général, d'un plan d'ensemble, d'un plan américain, d'un plan moyen, d'un plan américain, d'un gros plan ou d'un très gros plan.



b/ L'angle de prise de vue



Les différents angles de vues : en contre-plongée, horizontale, en plongée ou décadrée permettent de rendre une histoire plus vivante mais aussi et surtout permettent de susciter des émotions et des sentiments au spectateur : d'être dominé face à une vue en contre-plongée, de neutralité face à une vue horizontale, de domination face à une vue en plongée, de malaise face à une vue décadrée.

Les photogrammes ci-dessous sont extraits du film « Tout en haut du monde ». Sous chacun d'eux, indique s'il s'agit d'une vue en contre-plongée, horizontale, en plongée ou décadrée.



4/ Les sons

Faire rechercher aux élèves les différentes formes de sons dans cette bande annonce.

On peut distinguer 4 formes de sons :

- Une voix off : le personnage n'est pas présent dans l'image mais on entend sa voix, ici le grand père
- Des voix in : celle de Sacha, du père de Sacha et du mousse
- Des bruitages : la sirène du bateau, la foule, son du souffle, porte qui claque...
- La musique : omniprésente dans cet extrait

C/ Découverte du monde

a/ Les instruments de navigation



Décrire la cabine du Capitaine. Quels sont les instruments de navigation que l'on peut repérer ?

(Réponse : un compas, une boussole et des cartes)

b/ Les explorations polaires

L'exploration polaire désigne l'exploration des régions arctique et antarctique au-delà des cercles polaires. Durant la période contemporaine, elle a constitué un défi pour de nombreux explorateurs en raison des conditions climatiques extrêmes régnant dans ces régions.

L'Américain Robert Peary est le premier homme à atteindre le pôle Nord en 1909, bien que l'absence de relevés de position de l'exploration dans les deux cents derniers kilomètres laisse douter qu'il soit arrivé précisément au pôle.

Les premiers à atteindre le pôle Nord avec certitude sont : Roald Amundsen et Umberto Nobile qui le survolent à bord du dirigeable Norge en 1926, le soviétique Ivan Papanine qui s'y pose en avion en 1937 et le britannique Wally Herbert qui l'atteint en traîneau à chiens en 1969.

C'est principalement l'expédition Endurance d'Ernest Shackleton qui a inspiré Rémi Chayé pour réaliser ce film.

Cette expédition Endurance officiellement appelée Imperial Trans-Antarctic Expedition (1914 - 1917), est la quatrième expédition britannique en Antarctique au XXe siècle.

Elle visait à traverser ce continent de part en part mais fut un échec. Elle est pourtant devenue célèbre à la suite de l'odyssée qu'ont vécue les membres de l'expédition et leur chef Ernest Shackleton. Ils réussirent, malgré la perte de leur bateau, à survivre à l'extrême rigueur de l'Antarctique et à revenir de leur périple par leurs propres moyens.

Les 28 naufragés de l'Endurance ont survécu pendant 22 mois à des milliers de milles de la terre habitée la plus proche avec des provisions en quantité limitée et en subissant des températures allant jusqu'à -45°C . Leur traversée désespérée mais salvatrice vers l'île de Géorgie du Sud pour rejoindre une station baleinière constitue l'un des points d'orgue de leur exploit.

La seconde équipe de l'expédition, envoyée en mission d'approvisionnement de l'équipe de Shackleton à l'opposé du continent à bord de l'Aurora, a également vécu une situation critique de survie. L'aventure s'est soldée par la mort de trois hommes; contrairement à la première équipe dont les membres ont tous eu la vie sauve.



Quelques photos de l'expédition (Source : wikipédia)

c/ Quelques notions sur la Banquise

La biodiversité:

C'est la diversité biologique d'un milieu, estimée par le nombre d'espèces animales ou végétales peuplant celui-ci

La calotte glaciaire :

Masse de glace qui recouvre totalement ou partiellement un continent. Allant jusqu'à plusieurs kilomètres d'épaisseur, les calottes glaciaires sont constituées par des dizaines de milliers d'années d'accumulation de neige.

Le permafrost :

Couche de sol gelé en permanence dans les régions froides de la planète. Elle peut atteindre des épaisseurs considérables (plusieurs centaines de mètres).

L'Arctique et la banquise :

D'un point de vue géographique, l'Arctique est la région au nord du cercle polaire de l'hémisphère nord. D'un point de vue météorologique, l'Arctique est définie par une ligne isotherme de 10°C au mois de juillet.

L'océan Arctique est parfaitement délimité, sa superficie atteint 13 millions de km² et plus de 4000 mètres de profondeur. Il est riche en plancton et en krill.

L'Arctique est également formée d'eau de mer glacée appelée banquise.

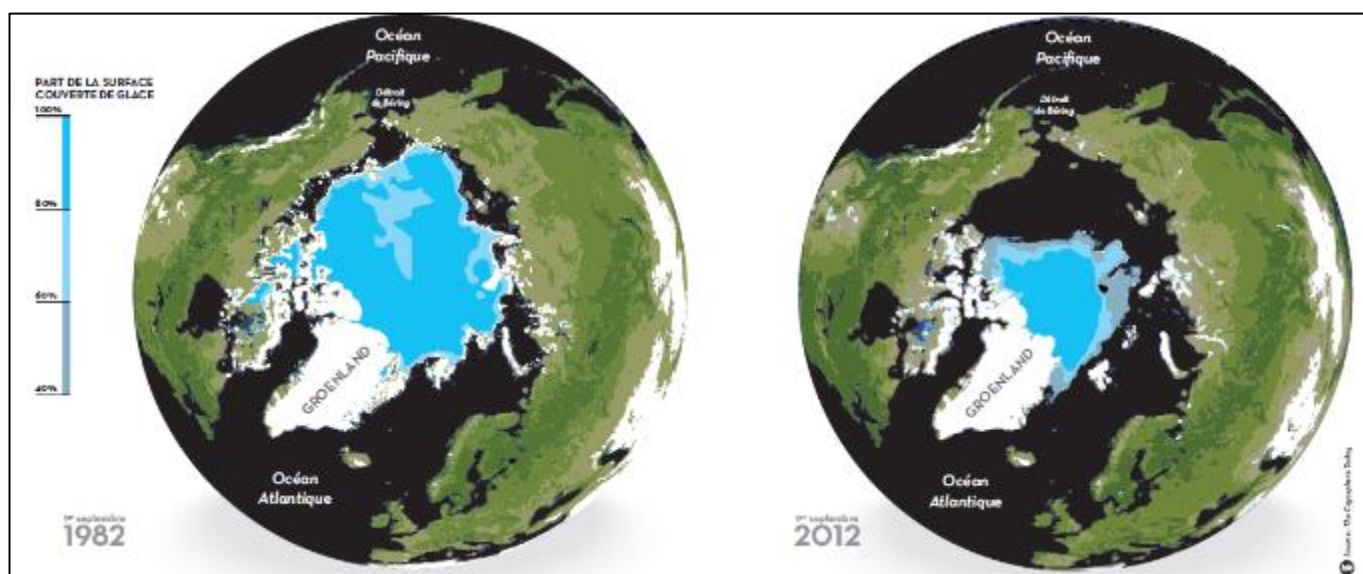
La banquise est une couche de glace constituée d'eau de mer gelée, permanente ou saisonnière, épaisse de 1 à 4 mètres. Cette glace est donc salée, mais sa concentration en sel diminue au cours du temps.

En dessous de 10° C, les arbres ne poussent plus, les régions terrestres de l'Arctique sont donc couvertes par la toundra.

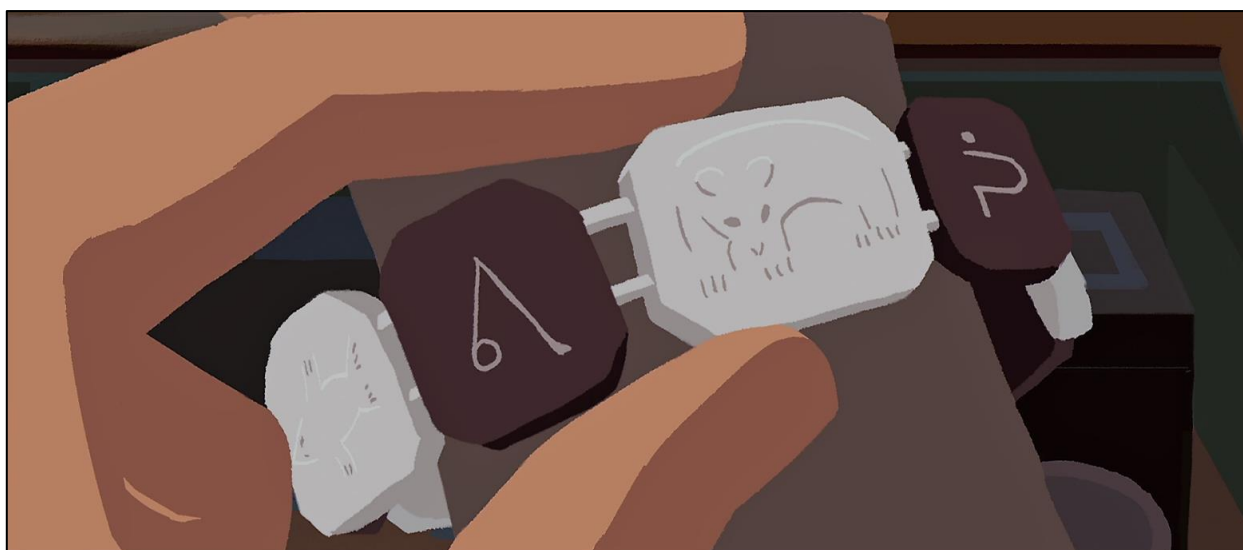
C'est normalement au mois de septembre, après l'été, que la banquise atteint sa superficie annuelle minimale. Au mois de mars elle atteint son maximum.

(Source : Diaphana films)

Deux cartes pour illustrer le changement climatique :





D/ Propositions pédagogiques en arts plastiques



Le photogramme ci-dessus montre le moment où Sacha et sa copine Nadya découvrent un bijou inuit que le grand père de Sacha avait rapporté d'une de ses expéditions polaires.

Ce photogramme donne l'occasion d'évoquer le peuple inuit et sa culture notamment du point de vue artistique.

1. Mon masque inuit

<u>Objectif :</u>	<u>Œuvres de référence</u>	
Découvrir l'art inuit		
<u>Notion :</u>	Masque du poisson	Masque du hibou portant l'esprit
Association		
<u>Matériel :</u>		
<ul style="list-style-type: none">- des feuilles de papier,- des crayons à papier,- des ciseaux,- de la colle,- une photocopieuse,- des feutres noirs fins,- des encres de couleur.		
<u>Préalable :</u>		
<p>Présenter aux élèves les deux masques de référence. Observer l'esprit du hibou, placé sur son dos et l'esprit du poisson, aussi grand que lui et placé derrière lui. L'esprit de l'oiseau est comme une face de lune et celui du poisson a une bouche immense montrant de très grandes dents.</p>		
<u>Déroulement :</u>		
<ol style="list-style-type: none">1. Demander aux élèves de dessiner un animal ou un personnage du grand nord et un « esprit », puis de chercher comment associer les deux. Ils pourront découper et coller ces deux éléments comme ils le souhaitent pour les réunir.2. Une fois que les élèves seront satisfaits, ils repasseront les lignes de leur dessin avec un feutre fin noir.3. Photocopier les « masques » afin qu'ils soient de format A4.4. Mettre des encres de couleur. On pourra éventuellement faire un choix de couleur avec les élèves correspondant aux couleurs des masques inuit : brun, blanc, rouge, vert, noir.		
<u>Évaluation :</u>		
<ol style="list-style-type: none">1. Afficher les productions.2. Où sont placés les esprits : devant, au dessus, derrière... Sont-ils rassurants ou plutôt inquiétants ?		

2. Animal inuit rayonnant

Démarche de l'artiste

Kenojuak Ashevak est une artiste inuit qui s'inspire à la fois du monde onirique et du chamanisme inuit pour son œuvre. Elle représente essentiellement des animaux et plus particulièrement des chouettes.

Objectif :

S'approprier la démarche de l'artiste inuit Kenojuak Ashevak

Notions:

- Rayonnement
- Graphisme

Œuvres de référence :



Chouette gardienne, 1997



Chouette enchantée, 1960



Chouette ensemble, 1994



Chouette de fleurs, 1970

Matériel :

- des feuilles de papier,
- des crayons à papier,
- des feutres noirs fins,
- des feutres de couleurs

Préalable :

Présenter aux élèves les quatre œuvres de référence.

Les observer attentivement pour en dégager quelques récurrences : la chouette occupe une position centrale, son corps est couvert de graphismes (points de couleurs différentes, arrêtes, petits traits, écailles...), d'elle rayonnent nombre de formes figuratives (oiseaux, fleurs, feuilles...) ou graphiques, le fond est de couleur blanche (en référence avec la neige omniprésente sur la banquise).

Déroulement :

5. Demander aux élèves de dessiner la silhouette d'un animal du grand nord au centre de leur feuille.
6. Une fois que les élèves seront satisfaits de leur animal, ils le couvriront de graphismes en relation avec leur animal.
7. Sur une autre feuille, chercher différentes formes de rayons figuratifs ou non.
8. En choisir un ou plusieurs pour cerner son animal du grand nord

Évaluation :

1. Afficher les productions.
2. Les animaux rayonnent-ils ? Quel motif a été créé ? Sont-ils surprenants ? Amusants ? Effrayants ?

Réalisation du dossier pédagogique : Dominique Bruckert CPAV 28